



En Dosis Unitarias...

¿TOMAS BIEN TU TRATAMIENTO?

El pasado 15 de noviembre, con motivo del Día de la Adherencia e Información de Medicamentos promovido por la Sociedad Española de Farmacia Hospitalaria (SEFH) y avalado por el Ministerio de Sanidad, Servicios Sociales e Igualdad, invitamos a todos nuestros pacientes a contestar una sencilla encuesta sobre cómo toman sus medicamentos.

A continuación os hacemos un resumen de la misma.

La encuesta fue respondida por un total de 64 pacientes, 36 de ellos hombres, con una edad media de 51 años. Los pacientes tomaban una media de 3 medicamentos al día y la mayoría distribuidos en dos tomas diarias.

Merece la pena destacar que aspectos muy importantes para la adherencia, como no olvidar ninguna toma o tomar los medicamentos a las horas indicadas, fueron contestados correctamente por la mayoría de los encuestados. Así pues, el 95,3% (61) de los pacientes respondió no tener dificultad en seguir su tratamiento, sólo un 9,4% (6) refirió olvidar alguna toma y el 90,6% (58) respondió que tomaba sus medicamentos a las horas indicadas.



Según su estado de salud, un 18,8% (12) y un 29,2% (19) de los pacientes contestó que dejaban de tomar su medicación cuando se encontraban bien o mal respectivamente. A este respecto, hemos de recordar que la medicación ha de administrarse siguiendo siempre las indicaciones médicas y que nunca debe dejar de tomarse según la percepción de uno mismo sobre su estado de salud.

En cuanto a cómo toma sus medicamentos, el 79,4% (51) de los pacientes contestaron que los tomaban todos igual de bien. Los que contestaron lo contrario lo justificaron porque algún medicamento les sentaba mal o porque no lo consideran importante. En este sentido es importante tener en cuenta que todos los medicamentos prescritos son importantes, a pesar de que en ocasiones los efectos terapéuticos de algunos de ellos no sean evidentes a simple vista. Por ejemplo, existen patologías como la esclerosis múltiple, entre otras, en las cuales el tratamiento no se traduce en una mejoría clínica a corto plazo, sin embargo su papel es muy importante a largo plazo frenando la progresión de la enfermedad. Otro aspecto importante de la adherencia al tratamiento, es que está relacionada de forma directa con los resultados en salud, de manera que el incumplimiento conduce al fracaso del tratamiento y a una evolución desfavorable de la enfermedad.

Por último, de forma general, los pacientes encuestados presentaron una percepción alta de cómo se toman su medicación, con una valoración media de 9,1 en una escala de 0 a 10.

Agradecemos enormemente vuestra participación, encuestas como esta nos ayudan a conocer un poco mejor vuestras necesidades.

"En Dosis Unitarias..." es un boletín editado por la UFPE (Unidad de Atención Farmacéutica a Pacientes Externos) del Servicio de Farmacia del Hospital Universitario y Politécnico La Fe de Valencia



CONTENIDO

- ¿Tomas bien tu tratamiento?
- Candidiasis orofaríngea
- Hemos leído...
- Selección de tuits del mes (@ufpelafe)
- Web recomendada

DESCARGA ESTE NÚMERO DE "EN DOSIS UNITARIAS..."



HEMEROTECA

<http://goo.gl/IB6rln>

CONTACTA

✉ ufpe_dslafe@gva.es

Web: <http://ufpelafe.wix.com/ufpelafe>

SÍGUENOS

Blog: <http://ufpelafe.blogspot.com.es/>

Twitter: <https://twitter.com/ufpelafe>

Facebook: <http://goo.gl/rH5bP>

Comité de redacción de "En Dosis Unitarias...": Emilio Monte, Laura Lorente, Isabel Gil



En Dosis Unitarias...

CANDIDIASIS OROGARÍNGEA

El ser humano puede sufrir infecciones causadas por virus, hongos o bacterias. Algunas especies de hongos y bacterias las podemos encontrar de forma habitual en nuestro organismo siendo incluso beneficiosas para la salud. El problema viene cuando nuestro organismo no es capaz de "mantenerlas a raya" y es entonces cuando se producen las infecciones.

Candida albicans es un hongo que se encuentra de forma habitual en nuestro tracto gastrointestinal. Es el principal causante de las *candidiasis orofaríngea* y *esofágica* que son las infecciones que produce este hongo en la mucosa de la boca y del esófago.

Los **factores de riesgo** que pueden favorecer la aparición de este tipo de infecciones son:

- **Tratamientos farmacológicos:** medicamentos utilizados en enfermedades oncológicas que pueden hacer disminuir las defensas (*quimioterápicos* y *corticoides*) u otros cuyo objetivo es producir inmunosupresión (como los fármacos utilizados para evitar el *rechazo de órganos*) o medicamentos que pueden hacer desaparecer las bacterias que normalmente tenemos en el tracto gastrointestinal (*antibióticos*, *omeprazol*).

- **Patologías:** VIH/SIDA (por disminución de las defensas), *diabetes* (por alteraciones en la inmunidad así como en la cantidad y propiedades de la saliva), *enfermedades hematológicas* o *cáncer de cabeza y cuello* (el uso de radioterapia intensiva y quimioterapia puede alterar la mucosa).

- **Deficiencias nutricionales:** por alteraciones en las defensas del huésped y modificaciones en la mucosa.

- **Neonatos y ancianos:** los primeros pueden adquirir la infección durante el parto (en el caso de que la madre tenga una *candidiasis vaginal*) o durante el periodo de lactancia por el uso de tetinas contaminadas o por el contacto con la piel de los adultos. En el caso de los **ancianos**, esta infección suele venir asociada al uso de dentaduras postizas, ya que *Candida* se adhiere al material sintético de la dentadura y hace que disminuya la producción de saliva.

- **Tabaco:** su consumo también se ha asociado con la aparición de este tipo de infecciones.

Los pacientes infectados pueden presentar las características *placas blanquecinas* o *amarillentas* sobre la mucosa de la boca (lengua, encías, paladar,...) junto con *lesiones rojas, inflamadas y dolorosas*.

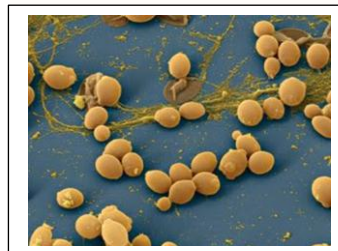
Ante cualquiera de estos síntomas nuestro consejo es acudir al médico para que diagnostique y evalúe la gravedad de las lesiones.

A partir de ahí, el médico podrá pautar tratamiento con antifúngicos que podrán ser para administración tópica (enjuagues y colutorios) u oral (comprimidos, cápsulas o jarabes).

Algunas enfermedades o tratamientos (oncológicos, inmunosupresores,...) se asocian muy frecuentemente a infecciones fúngicas, por lo que el médico puede iniciar el *tratamiento antifúngico de manera profiláctica* para evitar que aparezca la infección.

Los pacientes pueden adoptar algunas *medidas preventivas* como una adecuada higiene bucal (sobre todo en el caso de usuarios de dentaduras postizas), dejar de fumar, nutrirse correctamente (con consumo de yogures o productos similares en el caso de tratamientos antibióticos de larga duración) o en el caso de pacientes diabéticos, realizar un control adecuado de los niveles de glucemia.

Es importante tratar este tipo de infecciones, ya que si empeoran pueden originar una infección más grave con distribución por todo el organismo (*candidemia*).



HEMOS LEÍDO...

- Tres millones de personas padecen asma en España.

- Uno de cada diez pacientes con psoriasis ha tenido que abandonar su puesto de trabajo o ha sido despedido.

- El 40 por ciento de las personas que sufren algún trastorno de la conducta alimentaria suelen ser adictos al deporte.

- Cerca de un 5 por ciento de la población de entre 15 y 64 años puede ser bebedora de riesgo.

SELECCIÓN DE TUI TS DEL MES (@ufpelafe)

Después de un trasplante, ¿cómo debo cuidarme? -

<http://www.personasque.es/revista/infographics/despues-de-un-trasplante-como-debo-cuidarme...>

Quiero ser un paciente informado y activo. ¿Por dónde empiezo? por Sergi Blancafort <http://feedly.com/e/FbjEje8>

Guía rápida sobre medicamentos sin receta para niños: <http://ow.ly/ulvDg>

WEB RECOMENDADA <http://www.sefh.es/>

La Sociedad Española de Farmacia Hospitalaria, SEFH, es una organización científica, privada, activa y profesional, sin ánimo de lucro, dedicada a incrementar el estado del conocimiento sobre la farmacia hospitalaria y cuyas acciones deben incrementar el uso adecuado y seguro de los medicamentos.