



EMTRICITABINA/TENOFOVIR ALAFENAMIDA/DARUNAVIR/COBICISTAT (SYMTUZA®)



¿Qué es y para qué se utiliza?

Combinación de tres fármacos antirretrovirales: dos inhibidores de la transcriptasa inversa (emtricitabina y tenofovir alafenamida) y un inhibidor de la proteasa (darunavir) potenciado con cobicistat, indicados en el tratamiento de la infección por el VIH en pacientes adultos y adolescentes.

Nombres y presentaciones comerciales disponibles en nuestro hospital

SYMTUZA COMP E/30

¿Cómo se debe conservar?

Conservar a temperatura ambiente (inferior a 30°C), en su envase original, con el desecante dentro del frasco para proteger los comprimidos de la humedad. Mantener el frasco perfectamente cerrado.

¿Cómo se administra?

Debe tomar los comprimidos de SYMTUZA® una vez al día, CON ALIMENTOS.

No se debe masticar, machacar ni partir el comprimido.

¿Qué hacer si se olvida una dosis?

Si ha olvidado tomar una dosis tómela tan pronto como sea posible. En caso de que falten menos de 12 h hasta la hora habitual en que la suele tomar, no tome la dosis olvidada.

Nunca tome una dosis doble para compensar un olvido.

¿Qué efectos adversos pueden aparecer durante el tratamiento?

Entre los efectos adversos más frecuentes asociados a SYMTUZA® destacan: diarrea, náuseas, cansancio, dolor de cabeza y erupción en la piel.

Consulte a su médico o farmacéutico si aparecen estos u otros efectos adversos.

Observaciones

El éxito del tratamiento depende de su correcto cumplimiento. No deje de tomar su medicación sin avisar a su médico.

Ciertos medicamentos pueden interferir con el efecto de SYMTUZA®, dando lugar a un aumento de los efectos adversos o haciendo que no sea efectivo. No tome ningún otro medicamento, suplemento dietético o producto natural sin consultar antes con su médico o farmacéutico.

No tome zumo de POMELO o HIERBA de SAN JUAN (HIPÉRICO) durante el tratamiento, por riesgo de interacción grave.

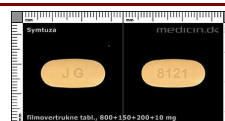
El tratamiento antirretroviral no ha demostrado disminuir el riesgo de contagio del virus a otras personas, por lo que éstas deben tomar las medidas de prevención adecuadas.

Las mujeres en edad fértil deben utilizar un método anticonceptivo eficaz durante el tratamiento. Si quedara embarazada durante el tratamiento informe inmediatamente a su médico. Se debe evitar la lactancia materna durante el tratamiento.

Excipientes de declaración obligatoria

Identificación

SYMTUZA® se presenta en un frasco que contiene 30 comprimidos recubiertos con película. Los comprimidos tienen forma de cápsula y son de color amarillo, con la inscripción "8121" en una cara y "JG" en la otra.



ESQUEMA INDIVIDUALIZADO DE ADMINISTRACIÓN

PACIENTE: _____

8		10	11	12	13		15	16	17	18	19	20		22	23	

OBSERVACIONES:

Y recuerde.....

Tome su medicamento exactamente como le ha indicado su médico

Este medicamento se le ha prescrito a usted personalmente y no debe ser utilizado por otras personas ya que puede perjudicarle aunque tenga síntomas similares a los suyos

Informe a su médico o farmacéutico si está tomando o ha tomado recientemente otros medicamentos, incluso los adquiridos sin receta

Mantenga sus medicamentos fuera de la vista y del alcance de los niños

No utilice su medicamento una vez superada su fecha de caducidad (el último día del mes indicado en el envase)

Conserve sus medicamentos, siempre que sea posible, en su envase original

Devuelva la medicación no utilizada a la farmacia del hospital

**ESTA INFORMACIÓN NO SUSTITUYE AL PROSPECTO
CONSULTE A SU MÉDICO O FARMACÉUTICO**