



## ERLOTINIB

### ¿Qué es y para qué se utiliza?

Agente citostático indicado en el tratamiento de distintas neoplasias.

### Nombres y presentaciones comerciales disponibles en nuestro hospital

TARCEVA 100 MG COMP E/30

TARCEVA 150 MG COMP E/30

### ¿Cómo se debe conservar?

Conservar a temperatura ambiente (25°C).

### ¿Cómo se administra?

Erlotinib debe tomarse en ayunas (al menos una hora antes o dos horas después de las comidas).

### ¿Qué hacer si se olvida una dosis?

Erlotinib se administra normalmente cada 24 horas. En caso de que olvide una dosis, tómela lo antes posible, excepto si se encuentra más próxima la siguiente dosis que la olvidada.

Nunca tome una dosis doble para compensar un olvido.

### ¿Qué efectos adversos pueden aparecer durante el tratamiento?

Las reacciones adversas más frecuentes durante el tratamiento con erlotinib son diarrea, náuseas, pérdida de apetito, erupción cutánea, fatiga, irritación ocular, alteraciones hepáticas (que se pueden manifestar como aparición de tono amarillento de la piel y/o los ojos, picor, orina oscura), riesgo aumentado de infección (que puede manifestarse como fiebre o escalofríos) y dificultad para respirar asociada con tos o fiebre.

Avise a su médico o farmacéutico en caso de aparición de alguno de estos síntomas u otros no mencionados.

### Observaciones

Ciertos medicamentos pueden interferir con el efecto de erlotinib cuando se administran conjuntamente, dando lugar a un aumento de los efectos adversos o haciendo que no sea efectivo. Asimismo, erlotinib también puede afectar a la efectividad y efectos adversos de otros medicamentos.

No tome ningún otro medicamento, suplemento dietético o producto natural sin consultar antes con su médico o farmacéutico.

No se recomienda el uso de fármacos antiácidos (por ejemplo: omeprazol o ranitidina) durante el tratamiento con erlotinib. Si fuese necesario, tómelo al menos 4 horas antes o 2 horas después de la dosis erlotinib.

Es recomendable que deje de fumar durante el tratamiento puesto que la cantidad de erlotinib en la sangre se reduce en fumadores en comparación con no fumadores.

Advierta a su médico si está tomando anticoagulantes orales (por ejemplo Sintrom®) ya que el tratamiento con erlotinib puede dar lugar a un aumento del riesgo de hemorragias.

Mujeres en edad fértil deben utilizar un método anticonceptivo eficaz durante el tratamiento y al menos en las 2 semanas siguientes a su finalización. Erlotinib no debe utilizarse durante el embarazo, si quedara embarazada durante el tratamiento informe inmediatamente a su médico. Las mujeres no deben dar el pecho durante el tratamiento con erlotinib.

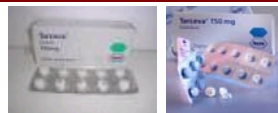
### Excipientes de declaración obligatoria

Lactosa

### Identificación

Tarceva comprimidos 100 mg: color blanco a amarillento, redondos, biconvexos, con "Tarceva 100" y el logotipo impreso en color gris en una cara.

Tarceva comprimidos 150 mg: de color blanco a amarillento, redondos, biconvexos, con "Tarceva 150" y el logotipo impreso en color marrón en una cara.



## ESQUEMA INDIVIDUALIZADO DE ADMINISTRACIÓN

PACIENTE: \_\_\_\_\_

8	9	10	11	12	13	14	15	16	17	18	19	20	21	22	23

OBSERVACIONES:

---



---



---



---

### Y recuerde.....

Tome su medicamento exactamente como le ha indicado su médico

Este medicamento se le ha prescrito a usted personalmente y no debe ser utilizado por otras personas ya que puede perjudicarle aunque tenga síntomas similares a los suyos

Informe a su médico o farmacéutico si está tomando o ha tomado recientemente otros medicamentos, incluso los adquiridos sin receta

Mantenga sus medicamentos fuera de la vista y del alcance de los niños

No utilice su medicamento una vez superada su fecha de caducidad (el último día del mes indicado en el envase)

Conserve sus medicamentos, siempre que sea posible, en su envase original

ESTA INFORMACIÓN NO SUSTITUYE AL PROSPECTO  
CONSULTE A SU MÉDICO O FARMACÉUTICO